

NB : ce qui suit n'est qu'une proposition de plan, avec une sélection de documents. Ce fichier ne remplace pas le cours, il le complète ; la participation et la prise de notes restent essentielles.

6. Aménager la ville

A. La croissance urbaine

B. Étude du cas parisien

B.1. Croissance et étalement urbains

B.2. Infrastructures et aménagements

C. Étude du cas pékinois

C.1. Croissance et étalement urbains

C.2. Infrastructures et aménagements

Géographie

Thème 3 – Aménager la ville, 9 à 10 h

Question obligatoire. L'étude de cette question est abordée à partir de deux études de cas mises en perspective, l'une choisie dans les pays développés, l'autre prise dans les pays émergents ou en développement.

Villes et développement durable

- Croissance urbaine, étalement urbain, inégalités socio-spatiales.
- Transports et mobilités.
- Aménager des villes « durables » ?

« Programmes d'histoire et de géographie en classe de seconde générale », *Bulletin officiel de l'Éducation nationale*, spécial n° 4, 29 avril 2010. → http://media.education.gouv.fr/file/special_4/72/5/histoire_geographie_143725.pdf

A. La croissance urbaine

Le mot « urbain » a pour origine étymologique le mot latin *urbs* signifiant « ville ». Ce qui est urbain est ce qui est relatif à la ville : croissance urbaine, population urbaine, urbanisme, urbanité (sens de politesse), etc.

Son antonyme est ce qui est rural (relatif à la campagne).

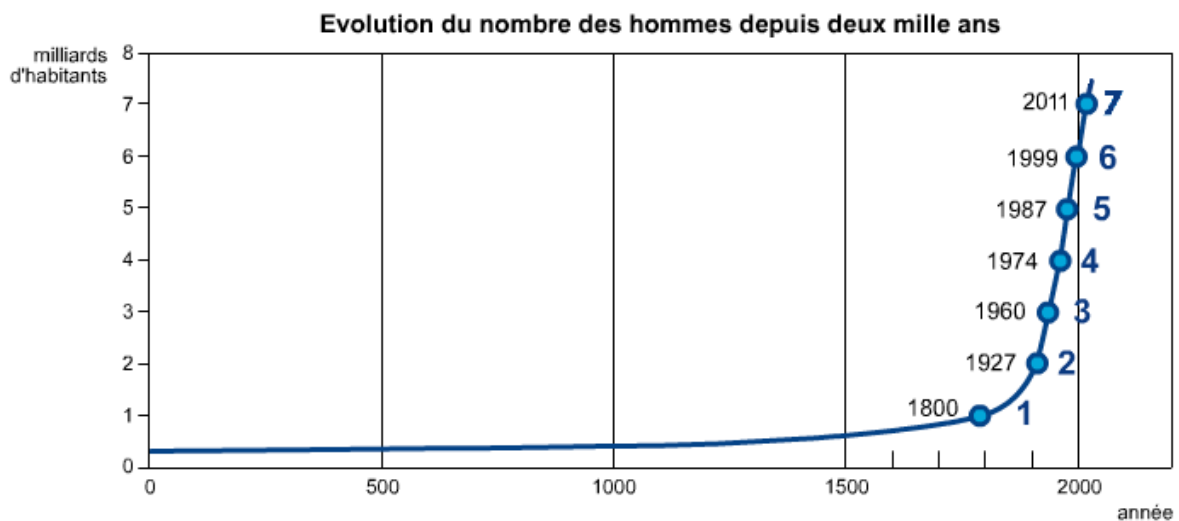
En France, l'Insee définit la différence urbain/rural selon la population agglomérée de chaque commune : « unité urbaine » au-dessus de 2 000 habitants agglomérés (limité à 200 mètres entre les bâtiments), rural en-dessous.

→ Source : www.insee.fr

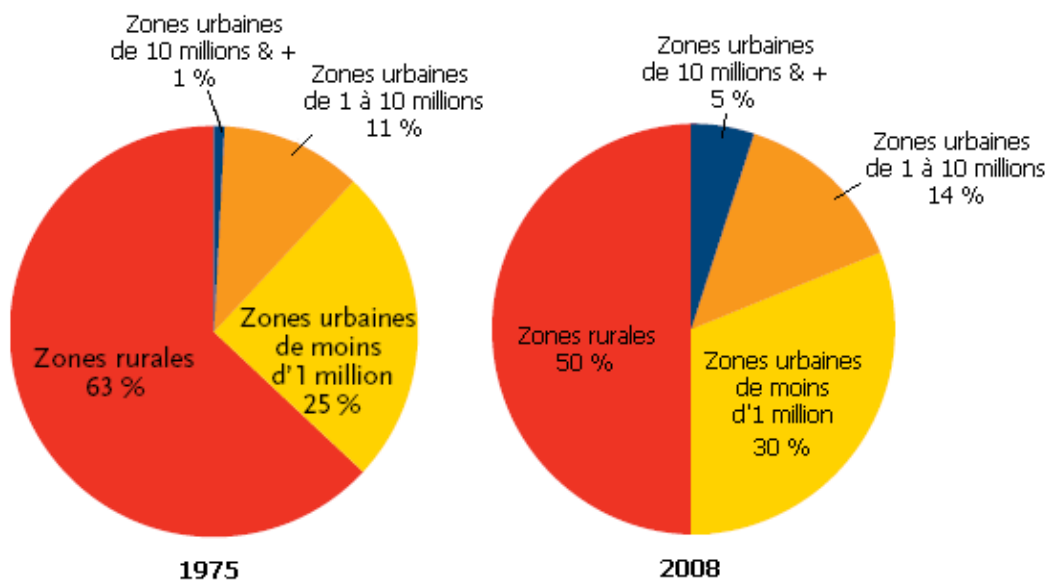
Cette limite n'est valable qu'en France : la définition est hétérogène selon les États :

- aux Comores, toute localité ayant une route bitumée, l'électricité ou le téléphone est une ville ;
- au Groenland, la limite est de 200 habitants ;
- en Chine, c'est le Conseil d'État qui désigne les villes ;
- au Japon, la limite des *shi* est d'au-moins 50 000 habitants.

→ Source : unstats.un.org (Definition of Urban)



Source : www.ined.fr



La population urbaine, au cours du seul XX^e siècle, est passée de 220 millions à 2,8 milliards d'habitants. L'urbanisation de la population mondiale représente donc un bouleversement majeur pour la planète, l'un des plus durables en termes écologiques. En 2007, un nouveau seuil symbolique est franchi puisque pour la première fois de l'histoire, plus de la moitié de la population mondiale vit en milieu urbain, soit 3,3 milliards d'habitants. Le chiffre devrait avoisiner les 5 milliards en 2030.

Le Dessous des cartes 2, Atlas d'un monde qui change, éditions Tallandier/ARTE, 2007, p. 71.

Comme la population mondiale est en forte croissance, il est logique que la population vivant en ville augmente aussi. Ce phénomène de croissance est en plus doublé par celui de l'urbanisation : la part des urbains augmente elle aussi : en 2007, la population urbaine mondiale a dépassée la moitié de la population totale.

Comparaison démographique entre grands ensembles géographiques

Continents	1950		2010		2050	
	population, en millions	parts d'urbains	population, en millions	parts d'urbains	population, en millions	parts d'urbains
Amérique du Nord	171	63 %	344	82 %	446	88 %
Amérique latine	167	41 %	590	78 %	750	86 %
Europe	547	51 %	738	72 %	719	82 %
Océanie	12	62 %	36	70 %	55	73 %
Afrique	229	14 %	1 022	39 %	2 191	57 %
Asie	1 403	17 %	4 164	44 %	5 142	64 %
	2 532	29 %	6 895	51 %	9 306	67 %

UN Population Division, [World Urbanization Prospect : The 2011 Revision](#), octobre 2012.

Comparaison démographique entre quelques pays

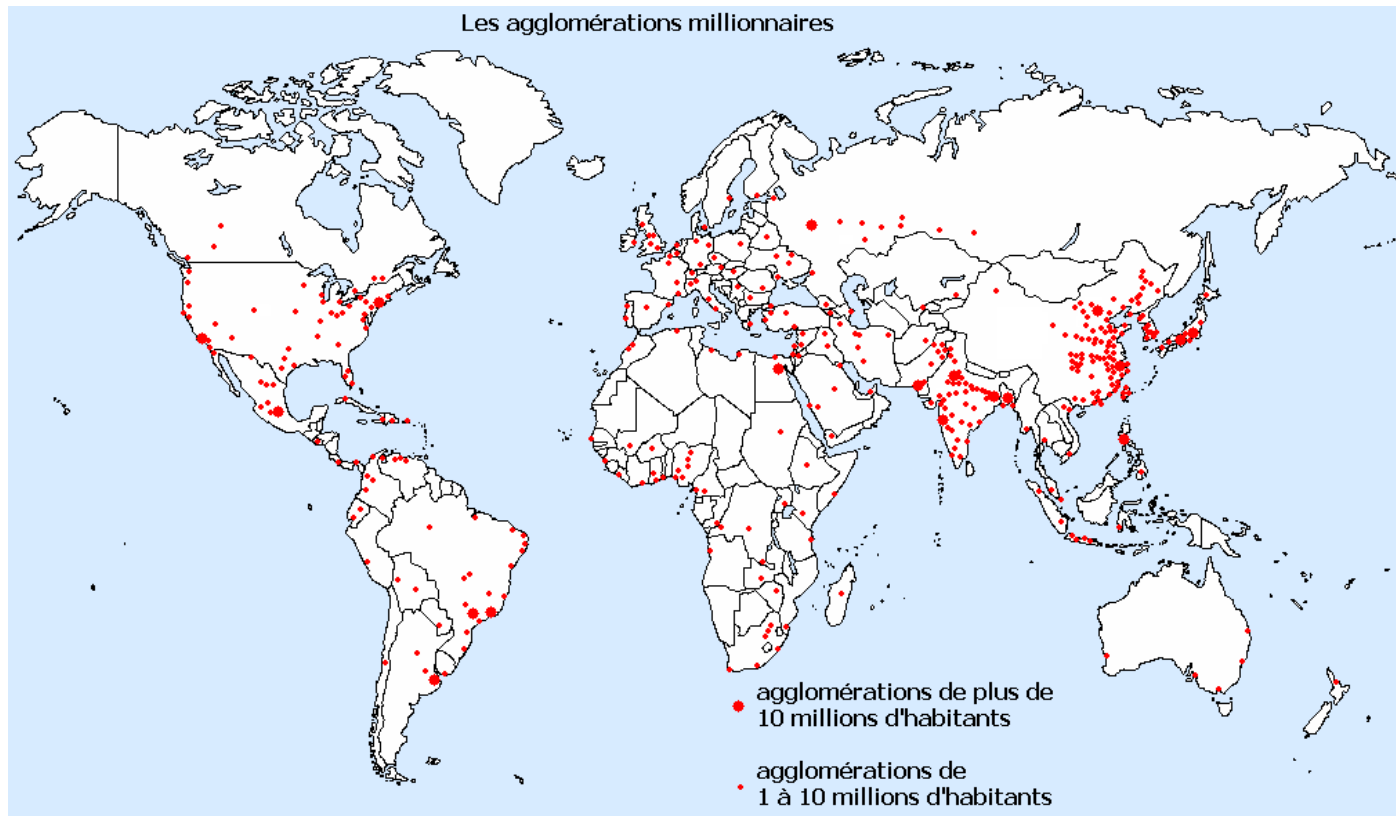
États	population, en millions	population urbaine, en %	États	population, en millions	population urbaine, en %
Allemagne (2011)	81,7	75	Afghanistan (2010)	24,4	23
France (2011)	63,2	77	Chine (2011)	1 351,7	51
Italie (2011)	60,7	68	Inde (2011)	1 192,5	29
États-Unis (2010)	308,7	80	Madagascar (2004)	17,1	24
Canada (2011)	34,4	81	Mali (2007)	12,3	33
Brésil (2010)	190,7	84	Maroc (2011)	32,2	58

À titre de comparaison, la Chine comptait 26 % d'urbains en 1990 (soit environ 316 millions d'urbains), 44 % en 2007 (soit 583 millions) et 51 % en 2011 (soit 690 millions).

Source : [Nations unies, Annuaire démographique 2011, p. 111-144.](#)

Tous les continents et les États ne sont pas touchés par l'urbanisation en même temps : les populations riches se sont concentrées en ville plus rapidement que celles pauvres.

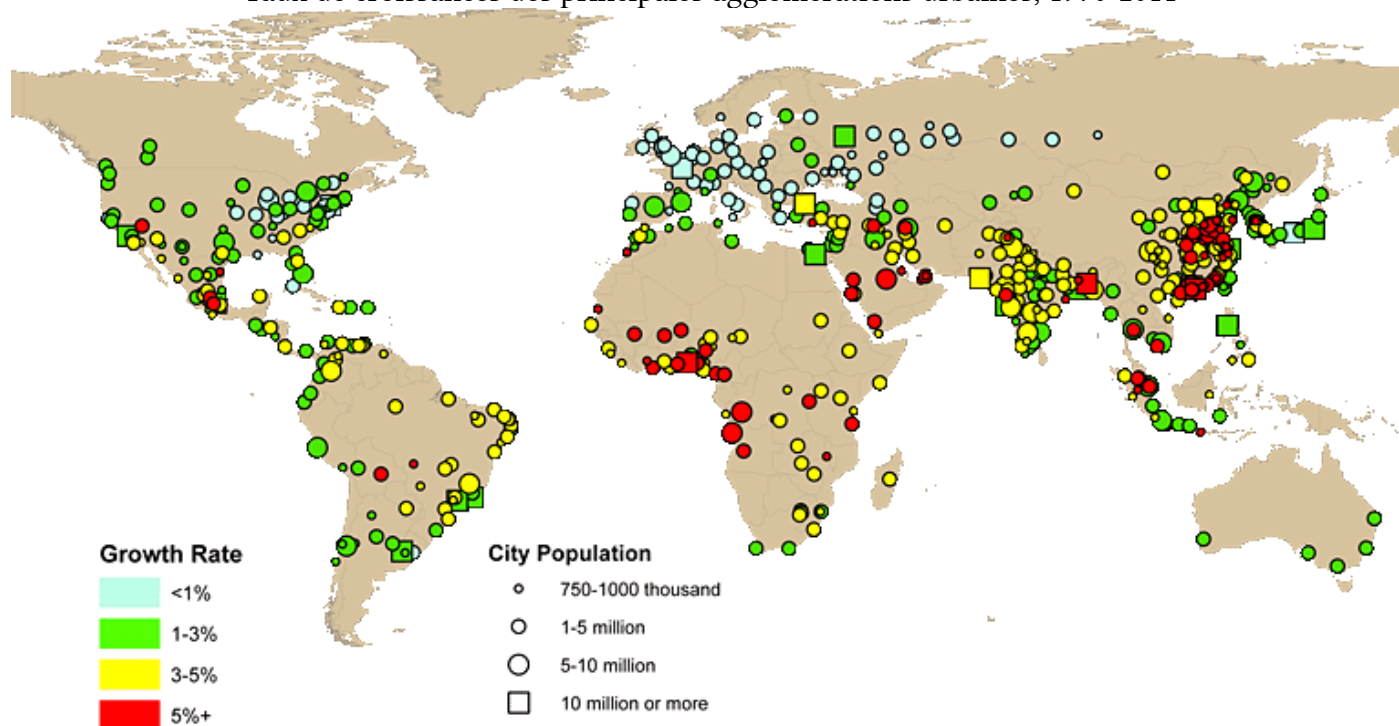
Les agglomérations millionnaires



En 2005, sur les 323 agglomérations mondiales de plus d'un million d'habitants (localisées sur la carte ci-dessus), 203 sont eurasiatiques (dont 95 chinoises, 40 indiennes et 11 russes), 86 américaines (dont 39 étasuniennes et 17 brésiliennes) et 34 africaines.

En 2015, sur les 518 agglomérations mondiales de plus d'un million d'habitants, il y en aurait 113 chinoises, 56 indiennes, 47 étasuniennes, 21 brésiliennes, 15 mexicaines et 13 russes.
 Sources : [WUP 2007 Highlights](#) (population estimée pour 2005) ; [WUP 2011 Revision](#) (estimations 2015).

Taux de croissances des principales agglomérations urbaines, 1970-2011



Source : <http://esa.un.org/> (UN Department of Economic and Social Affairs)

Les trente plus grandes agglomérations en 1950

agglomérations	populations	agglomérations	populations	agglomérations	populations
New York	12,3	Osaka	4,1	al-Qahirah	2,4
Tokyo	11,2	Los Angeles	4,0	Manchester	2,4
London	8,3	Berlin	3,3	Tianjin	2,3
Paris	6,5	Philadelphia	3,1	São Paulo	2,3
Shanghai	6,0	Rio de Janeiro	2,9	Birmingham	2,2
Moskva	5,3	Leningrad	2,9	Shenyang	2,0
Buenos Aires	5,0	Ciudad de México	2,8	Wien	2,0
Chicago	4,9	Mumbai	2,8	Roma	1,8
Calcutta	4,5	Detroit	2,7	Milano	1,8
Beijing	4,3	Boston	2,5	San Francisco	1,8

Source : *World Urbanization Prospects, The 2007 Revision*, UN.

Les trente plus grandes agglomérations en 2015

agglomérations	populations	agglomérations	populations	agglomérations	populations
Tokyo	38,2	Kolkata	15,1	al-Qahirah	11,9
Delhi	25,6	Buenos Aires	14,1	Osaka	11,7
Shanghai	22,9	Los Angeles	14,1	Paris	11,1
Ciudad de México	21,7	Lagos	13,1	Chongqing	11,0
New York City	21,3	Manila	12,8	Jakarta	10,4
Mumbai	21,2	Istanbul	12,4	Kinshasa	10,3
São Paulo	21,1	Guangzhou	12,3	Wuhan	10,2
Beijing	18,1	Rio de Janeiro	12,4	Chicago	10,0
Dhaka	17,3	Shenzhen	12,3	Bangalore	9,8
Karachi	15,5	Moskva	12,1	Chennai	9,8

Source : <http://esa.un.org/> (UN Population Division)



Cartes avec les 40 métropoles à mémoriser : <http://librecours.eu.free.fr/spip/spip.php?article80>